

I. PODSTAWA OPRACOWANIA.

Koncepcja została wykonana w ramach konkursu na opracowanie koncepcji architektonicznej rozbudowy Domu Kultury we Włoszczowie o salę taneczną z pomieszczeniami towarzyszącymi wraz z zagospodarowaniem terenu wokół budynku.

Organizatorem konkursu jest:

Stowarzyszenie Architektów Polskich,
SARP Oddział KIELCE,
ul. Silniczna 15/4,
25-515 Kielce.

Zamawiającym w Konkursie jest:

Dom Kultury We Włoszczowie,
ul. Wiśniowa 19,
29-100 Włoszczowa,
tel: 41-39-43-303,
e-mail: sekretariat@dkwloszczowa.pl

II. OBSZAR OBJĘTY KONKURSEM - STAN ISTNIEJĄCY

1. Uwarunkowania lokalizacyjne / opis stanu istniejącego.

Teren o powierzchni ok. 6930m² konkursu zlokalizowany jest we wschodniej części miasta Włoszczowa. Od strony południowej przylega do ul. Wiśniowej, od strony zachodniej graniczy z terenami zabudowy mieszkaniowej wielorodzinnej, od strony północnej położony jest w sąsiedztwie zabudowy mieszkaniowej jednorodzinnej, natomiast od strony wschodniej graniczy z terenem cmentarza. Na terenie położony jest Dom Kultury będący przedmiotem rozbudowy. Dom Kultury został przebudowany w 2010r.

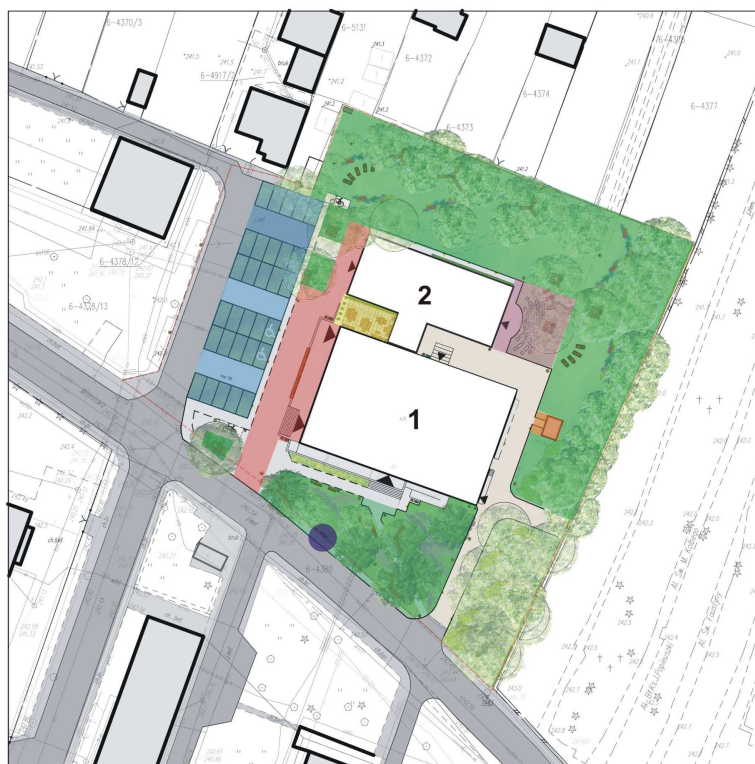
III. OPIS KONCEPCJI

1. ZAGOSPODAROWANIE TERENU

1.1. Idea oraz założenia funkcjonalno-programowe

Ideą koncepcji zagospodarowania terenu otaczającego istniejący dom kultury oraz projektowany budynek było stworzenie przestrzeni przyjaznej ludziom i środowisku, ekologicznej. W tym celu wykorzystano w jak największym stopniu istniejące zagospodarowanie terenu, uzupełniając je o różnego typu zieleń i tworząc jak najwięcej powierzchni biologicznie czynnych, czy rekompensując powierzchnie utwardzone i zabudowane ścianami z pnączy oraz tworząc środowisko przyjazne różnym zwierzętom owadom, ptakom, małym gryzoniom – łąka kwietna. Na terenie opracowania umieszczono również kompostownik, by wykorzystywać zebrane w trakcie prac porządkowych, czy pielęgnacyjnych resztki roślin.

Zastosowane rozwiązania umożliwiają osobom odwiedzającym budynki na swobodne korzystanie także z otaczającego je terenu zielonego – trawniki rekreacyjne, patio, ławki parkowe, siedziska, leżaki ustawione w różnych częściach terenu zielonego. Przed wejściem do sali tanecznej wokół istniejących drzew zaplanowano ławy-podesty oraz zieleń zadarniającą, odporną na zdeptanie. Otwarte patio zaplanowano między istniejącym a projektowanym budynkiem. Jego ściany będą tworzyć ściany budynków oraz pnącza rosnące wzdłuż rozpiętych stalowych cięgien przymocowanych do budynków. Monotonię ściany budynku z salą taneczną od strony północnej postanowiono urozmaicić przez wprowadzenie ściany z pnączy na stalowych cięgnach. W pobliżu nowo projektowanego budynku od strony wschodniej zaplanowano kino letnie z miejscami stałymi w formie betonowych bloków-siedzisk na jednej lub kilku osób ustawionych amfiteatralnie (ok.54 miejsca). Dodatkowe miejsca można uzyskać przez dostawienie leżaków parkowych oraz wykorzystując ławki wokół drzew, jak również powierzchnie trawników.



LEGENDA		PROGRAM FUNKCJONALNO-UŻYTKOWY	
	GRANICA OPRACOWANIA		GŁÓWNY CIĄG PIESZY ZE STREFĄ WEJŚCIOWĄ
	WEJŚCIA DO BUDYNKÓW		STREFA GOSPODARCZA
	PYLON INFORMACYJNY		KINO PLENEROWE
	ISTNIEJĄCY DOM KULTURY		PARKING
	PROJEKTOWANY BUDYNEK SAI A TANIECZNA		STREFA REKREACYJNA
			PATIO

1.2. Bilans terenu

TEREN OGÓŁEM6930 m² (0,6930 ha) – 100%

W TYM:

NAWIERZCHNIE UTWARDZONE.....1745 m² (25%)

NAWIERZCHNIE CZĘŚCIOWOUTWARDZONE.....403 m² (5,8%)

POWIERZCHNIA BIOLOGICZNIE CZYNNNA.....3237 m² (47,2%)

POWIERZCHNIA ZABUDOWY.....1545 m² (22 %)

1.3. Komunikacja, parkingi.

W większości wykorzystano istniejący system dróg. Drogi oraz chodniki, ścieżki zaprojektowane na opracowywanym terenie będą służyły jako dojazd i dojście do poszczególnych obiektów.

Główne wjazdy na teren obiektu znajdują się przed głównym wejściem do obecnego domu kultury i projektowanego budynku. Teren będzie częściowo ogrodzony od strony domów jednorodzinnych, wykorzystuje się w tym celu istniejące ogrodzenie – od strony cmentarza wprowadzono dodatkowo panele z pnączy, by dodatkowo odgradzić i wyciszyć teren domu kultury.

Przed obiektem postanowiono przeorganizować istniejący parking. Będzie przeznaczony na samochody osobowe oraz dostawcze. Liczba miejsc parkingowych – 30. Zaplanowano także 2 parkingi dla rowerów w formie otwartej i zadaszanej. Placiki do postawienia stojaków rowerowych będą wyłożone płytami betonowymi.

1.4. Nawierzchnie.

Drogi komunikacyjne proponuje się wykonać z kostki betonowej (proponuje się wykorzystanie kostki z przebudowywanego parkingu).

Na parking dla samochodów osobowych i dostawczych proponuje się zastosowanie kratki trawnikowej/parkingowej, która tworzy nawierzchnię o dużej odporności na uszkodzenia mechaniczne oraz zapewnia przepuszczalność wody. Kratka wykonana jest z tworzywa obojętnego dla środowiska i odpornego na warunki atmosferyczne. Po zasianiu trawą bądź wypełnieniu materiałem mineralnym lub organicznym (grys, żwir, piasek, rozdrobniona kora) staje się niewidoczna.

Posadzka patio między istniejącym a projektowanym budynkiem zostanie wyłożona płytami betonowymi w kolorze beżowym o różnych rozmiarach 25 x 50, 25 x 75, 25 x 100 cm.



Fot. 1. Kratka parkingowa.

Źródło: https://static5.rolmarket.pl/pol_pl_Kratka-trawnikowa-plastikowa-kratka-parkingowa-Inovgreen-IP40-zielona-bardzo-wytrzymała-2387_6.jpg



Fot. 2. Przykładowa realizacja parkingu z kratki parkingowej.

Źródło: <http://www.e-millennium.eu/uploads/images/parking.JPG>

1.5. Zielen projektowana.

Projektując zielen starano się wykorzystać istniejące zagospodarowanie, jedynie je wzbogacając i uzupełniając je o gatunki mało wymagające oraz dbając, by teren był atrakcyjny cały rok. Koncepcja zakłada zachowanie istniejącej zieleni wysokiej. Przed wejściem do nowo projektowanego budynku zaplanowano wokół drzew powierzchnie zadarniające pokryte karmnikiem ościstym (*Sagina subulata*) dobrze rosnącym w miejscach suchych i nasłonecznionych, odpornym na zdeptywanie. Od strony ulicy Wiśniowej pod grupą świerków zaproponowano założenie wrzosowiska. Wrzośce pospolite (*Calluna vulgaris*) to zimozielone krzewinki kwitnące od IX do XI. Wrzośce kwitną na przedwiośniu i wiosną od II do IV. Istniejącą od strony ulicy Wiśniowej rabatę bylinową postanowiono uzupełnić o nasadzenia liliowców – długo kwitnące byliny o małych wymaganiach kwitnące od V do IX.

Powierzchnie trawiaste w większości zaplanowano jako łąki kwietne oraz trawniki rekreacyjne w pobliżu budynków, przy kinie plenerowym. Łąki kwietne wymagają mniej pielęgnacji niż trawniki, nie potrzebują nawożenia i podlewania, dodatkowo są miejscem, gdzie występuje bogactwo roślin i zwierząt o niezwykłych walorach dekoracyjnych, zmienne o każdej porze roku. Pod koronami drzew proponuje się wysadzenie krokusów (*Crocus*)

Rozbudowa sali wymaga usunięcia dwóch drzew, w ich zamian proponuje się wprowadzenie nasadzeń lipy drobnolistnej (*Tilia cordata*) w północnej części terenu zielonego. Lipa drobnolistna dorasta do 30 metrów, ma bardzo regularną, szerokojawową lub prawie kulistą koronę, jest miododajna. Od strony cmentarza pod grupą drzew zaproponowano zielen okrywową o symbolice cmentarnej - bluszcz pospolity (*Hedera helix*) oraz barwinek pospolity (*Vinca minor*). Są to rośliny cenione ze względu na małe wymagania, możliwość uprawy w zacienieniu i zimozielonym liściom, atrakcyjne przez cały sezon wegetacyjny. Tworzą zwarte kobierce pod koronami drzew. Dodatkowo barwinek jest dekoracyjny ze względu na fioletowo-niebieskie kwiaty pojawiające się w kwietniu-maju. Bluszcz to pnącze, dlatego zostanie także użyty jako zielony panel ogrodzenia, dodatkowo odgradzając teren opracowania od cmentarza.

W projekcie zieleni wykorzystano również pnącza o małych wymaganiach pielęgnacyjnych i warunkach siedliskowych – przy patio zaproponowano nasadzenie wiciokrzewu zaostrego (*Lonicera acuminata*) oraz winnika tojadowatego (*Ampelopsis aconitifolia*). Wiciokrzew to zimozielone pnącze o kremowych i żółtych kwiatach rozwijających się VI-X, dorasta do 4 m. Winnik tojadowaty jest ozdobny ze względu na fantazyjnie powycinane liście, żółknące jesienią; odporny na mróz i szkodniki. Od strony północnej na ścianie budynku sali tanecznej proponuje się nasadzenie winobluszczu zaroślowego (*Parthenocissus vitacea*) – ma małe wymagania, rośnie w półcieniu, mrozoodporny, dorasta do 10-20 m, jesienią jego zielone liście przebarwiają się szkarłatnie oraz hortensji pnącej (*Hydrangea anomala* subsp. *petiolaris*) - dobrze rośnie na stanowiskach północnych, dekoracyjne białe kwiatostany pojawiają się w VI, dekoracyjne liście żółkną jesienią, dorasta do 10-20 m.



Fot. 3. Lipa drobnolistna.

Źródło: upload.wikimedia.org/wikipedia/commons/thumb/...



Fot. 4. Bluszcz pospolity.

Źródło: <http://public.bay.livefilestore.com>



Fot. 5. Winnik tojadowaty (*Ampelopsis aconitifolia*).

Źródło: <https://dream-garden.pl/pub/media/catalog/product/cache/image/1000x1000/seattle.jpg>



Fot. 6. Winobluszcz zaroślowy (*Parthenocissus vitacea*).

Źródło: <http://budujesz.info/pliki/image/foto/duze/plik53a16aeb11efd.jpg>



Fot. 7. Wiciokrzew zaostzony (*Lonicera acuminata*)

Źródło: http://fabryka-zieleni.com.pl/files/images/thumb_3_.jpeg



Fot. 8. Wrzos pospolity (*Calluna vulgaris*).

Źródło: http://www.bonamel.com/wp-content/uploads/bfi_thumb/miel-ecolog.jpg

2. 5. Mała architektura.

Na obszarze opracowania zaproponowano różnego typu elementy małej architektury wykonane z drewna, stali oraz betonu, są to różnego rodzaju ławki parkowe oraz ławki pod drzewa z oparciem i bez, murek przed wejściem również postanowiono wykorzystać jako długą ławkę częściowo z oparciem. Stojaki rowerowe proponuje się wykonane ze stali w postaci prostych ram. Na polanach i trawnikach będą dodatkowo rozstawione leżaki parkowe, które można dowolnie przestawiać. Na terenie opracowania zaproponowano kosze z daszkiem na śmieci zmieszane oraz zestawy koszy do segregacji odpadów. Jako oświetlenie terenu zaprojektowano oświetlenie w postaci lamp energooszczędnych wykonane z ekologicznych i trwałych materiałów, które po zużyciu mogą być zdemontowane i poddane recyklingowi w 80% oraz punktów świetlnych w chodnikach i utwardzonych placach z wykorzystaniem diod LED z możliwością ich włączania i wyłączenia.



Fot. 9. Proponowane ławki.

Źródło: <http://www.mmcite.com/pl#!lawki-parkowe/woody>



Fot. 10. Ławka-podest wokół drzewa.

Źródło: <http://www.mmcite.com/pl#!lawki-parkowe/woody>



Fot. 11. Ławka wokół drzewa.

Źródło: <http://www.mmcite.com/pl#!lawki-parkowe/woody>



Fot. 12. Propozycje ławek.

Źródło: <http://www.mmcite.com/pl#!lawki-parkowe/woody>



Fot. 13. Leżak parkowy.

Źródło: <http://www.mmcite.com/pl/produkty#!lawki-parkowe/rivage>



Fot. 14. Kosz na śmieci.

Źródło: http://www.mmcite.com/user_uploads/pdf/mmcite/PL/03mmcite-kosze_na_odpadki.pdf

2. ARCHITEKTURA

1.1. Idea, przyjęta forma architektoniczna

Głównymi założeniami projektu było stworzenie miejsca o czytelnym podziale funkcjonalnym i pasującym do otoczenia.

Wejście główne do projektowanego obiektu zlokalizowano od zachodu, powiązane je z parkingiem i głównym ciągiem pieszym łączącym istniejący dom kultury z salą taneczną. Salę umiejscowiono od strony wschodniej, otwartej widokowo na otaczającą zielenią, co umożliwiłoby uczestnikom zajęć kontakt z naturą.

Bryła budynku jest prosta, minimalistyczna. Zastosowana kolorystyka (szarość) oraz duże przeszklenia stanowią odwołanie do estetyki modernizmu z II połowy XX w. oraz pasują stylistycznie do istniejącego już domu kultury, powstałego w tym właśnie okresie.

Pomysł na rozplanowanie wnętrza to umieszczenie w wyższej przestrzeni kwadratowej bryły, skontrastowanego w resztą budynku.

2.2. Podział funkcjonalny

Strefa wejściowa budynku sali tanecznej znajduje się od strony projektowanego parkingu i nowego ciągu pieszego od strony zachodniej. Wejście do budynku znajduje się na poziomie terenu. W holu znajduje się przestrzeń ekspozycyjna oraz miejsca do siedzenia. Wyeksponowano tutaj także rzeźbę pt. „Balet” autorstwa Pana Władysława Łydzby.

Na wprost wejścia usytuowano drewnianą bryłę, w której mieści się kompleks pomieszczeń higieniczno-sanitarnych i szatnie, w tym również toaletę z natryskiem, przeznaczoną dla osób niepełnosprawnych.

Po prawej stronie bryły znajduje się przejście do budynku istniejącego. Ze względu na różnicę poziomów między budynkiem istniejącym a projektowanym, zastosowano rampę umożliwiającą pokonanie różnicy wysokości również osobom niepełnosprawnym.

Po lewej stronie kompleksu pomieszczeń higieniczno-sanitarnych znajduje się korytarz prowadzący do foyer. Sala taneczna zamyka perspektywę korytarza. Jest otwarta widokowo na zielenią otaczającą od strony wschodniej działkę.

W przestrzeni łączącej budynek projektowany z istniejącym zlokalizowano magazyn sprzętu oraz pokój dla trenerów. Komunikację pionową stanowią schody prowadzące z kawiarni do foyer oraz rampa.

2.3. Rozwiązania konstrukcyjne, techniczne i materiałowe.

Konstrukcję budynku stanowi szkielet żelbetowy, wypełniony bloczkami gazobetonowymi. Ściany działowe oraz sufity podwieszane zaprojektowano z płyt gipsowo-kartonowych. Zaprojektowano duże przeszklenia systemowe od strony głównego ciągu pieszego oraz od strony kina letniego. Zadaszenie budynku stanowi stropodach, wsparty na żelbetowych ramach, kryty papą lub membraną dachową. Posadzkę przyjęto jako betonową, wylewaną. W sali tanecznej zastosowano parkiet. Wykończenie ścian stanowi tynk, a w pomieszczeniach higieniczno-sanitarnych kafle. Kompleks pomieszczeń higieniczno-sanitarnych oraz szatni w holu głównym obłożono drewnem (można zamiennie zastosować panel).

Od strony wejścia głównego zaprojektowano instalację z prętów stalowych z napisem „dk Włoszczowa”.

Stolarkę przyjęto jako typową drewnianą i aluminiową. Kolorystyka utrzymana jest w kolorach jasnych i stonowanych, takich jak bardzo jasna szarość, biel, naturalny odcień betonu i drewna.

2.4. Rozwiązania technologiczne i instalacyjne.

Budynek będzie wyposażony we wszystkie współczesne instalacje: grzewczą, elektryczną, telekomunikacyjną, wodno-kanalizacyjną oraz klimatyzację. W sali tanecznej zaprojektowano drabinki, lustra, sprzęt audiowizualny i opuszczany ekran. Istnieje możliwość regulacji natężenia światła słonecznego dzięki przysłonom (sala nie będzie narażona na bezpośrednią insolację w godzinach popołudniowych).

W holu i na sali tanecznej zastosowano sufity membranowe z oświetleniem LED, umożliwiające elastyczne kształtowanie natężenia światła i wykreowanie różnych efektów iluminacyjnych.

nr pom.	funkcja	pow. [m ²]	wys. [m]
0.01	hol wejściowy	45,71	4,5
0.02	foyer	31,85	4,5
0.03	wc z prysznicem dla niepełnospr.	4,84	2,50
0.04	szatnia męska	7,60	2,50
0.05	natryski męskie	5,48	2,50
0.06	wc męskie	2,30	2,50
0.07	wc damskie	2,30	2,50
0.08	szatnia damska	10,30	2,50
0.09	natryski damskie	6,85	2,50
0.10	pom. gospodarcze	9,09	2,50
0.11	sala taneczna	189,73	4,50
0.12	pom. na sprzęt	3,92	3,00
0.13	pokój instruktorów	13,82	2,70
K1	kom.pionowa	19,14	2,70/4,50
K2	kom. pozioma	19,57	4,50
SUMA PIĘTRA		372,50	

Tab. 1. Zestawienie powierzchni użytkowej.

IV. Podstawy kosztorysu.

Koszty przyjęto w oparciu o Rozporządzenie Ministra Infrastruktury z dnia 18 maja 2004 r. w sprawie określenia metod i podstaw sporządzania kosztorysu inwestorskiego, obliczania planowanych kosztów prac projektowych oraz planowanych kosztów robot budowlanych określonych w programie funkcjonalno - użytkowym (Dz.U. z 2004 r. Nr 130, poz. 1389).