

**KONCEPCJA ARCHITEKTONICZNA ROZBUDOWY DOMU KULTURY
WE WŁOSZCZOWIE O SAŁĘ TANECZNĄ Z POMIESZCZENIAMI TOWARZYSZĄCYMI
WRAZ Z ZAGOSPODAROWANIEM TERENU WOKÓŁ BUDYNKU**

OPIS KONCEPCJI

I - ZAGOSPODAROWANIE TERENU

1. Elementy projektowanego zagospodarowania terenu

BUDYNEK
• Budynek sali tanecznej
ELEMENTY TERENOWE
• Scena parkowa (m.in. kino letnie)
• Scena miejska (plac)
• „Zielone foyer”
• Park wraz z ciągami pieszymi
• 2 zespoły parkingów z drogą dojazdową

IDEA

Koncepcja rozbudowy Domu Kultury we Włoszczowie o salę taneczną opiera się o ideę *wachlarza możliwości*. Zarówno formy kubaturowe jak i elementy zagospodarowania terenu otwierają się na nowe możliwości przywodząc na myśl, dosłownie i w przenośni, formę wachlarza. Tak pomyślana rozbudowa daje szerokie możliwości nowego i pełnego wykorzystania potencjału miejsca, jakim jest Dom Kultury we Włoszczowie wraz z przyległym mu terenem, stwarzając szansę do rozkwitu życia społecznego i kulturalnego miasta. Co jest przyczynkiem do kompleksowej rewitalizacji centrum Włoszczowy.

1.1. Podział funkcjonalny przestrzeni pieszych

- **Scena parkowa:** kino letnie z możliwością organizacji wydarzeń koncertowych/pokazów etc.
- **Scena miejska:** plac miejski - przedpole dla głównego wejścia do DK oraz kawiarni z możliwością przekształcenia na scenę taneczną/pokazy etc.
Projektowane ściany –punkty informacyjne (info DK, repertuar) wraz z ekspozycją rzeźby pt. „Balet” oraz fontanną
- **„Zielone foyer”:** zielony bufor między budynkiem DK a ul. Wiśniową oraz miejsce foyer dla głównej sceny w budynku istniejącym
- **Park:** relaks, odpoczynek w zieleni, „zielone przejście” przez teren DK

1.2. Organizacja ruchu kołowego

Utrzymano dostęp kołowy od strony ul. Wiśniowej. Miejsca parkingowe zorganizowano w dwóch zespołach: północnym i południowym.

2. Powierzchnie i liczby

• Powierzchnia objęta zakresem opr.	ok.6 930 m ²
• Powierzchnia zabudowy istniejącego obiektu	930 m ²
• Powierzchnia zabudowy nowego obiektu	380 m ²
• Powierzchnia całkowita	435 m ²
• Powierzchnia biologicznie czynna (park+ogród)	1 570 m ²
• Pow. utwardzona (plac+ciągi piesze+kołowe+parking)	4 050 m ²
• Projektowane miejsca parkingowe	36 msc. Postojowych

3. Rozwiązania materiałowe

Przyjęto podstawowe materiały wykończeniowe elementów zagospodarowania terenu (beton, kruszywo). Szlachetniejsze materiały nie mieszczą się w narzuconym budżecie. Mogą być zastosowane w ewentualnym, kolejnym etapie prac.

4. Instalacje zewnętrzne

Wszystkie instalacje włączone do istniejących sieci. Projektowana rozbudowa instalacja dla oświetlenia zewnętrznego. Odbiór wód opadowych z placu przed istniejącym budynkiem DK do kanalizacji deszczowej.

II – BUDYNEK SALI TANECZNEJ

1. Opis formy i funkcji budynku

Projektowany budynek sali tanecznej niejako wysuwa się z istniejącego budynku Domu Kultury. Taki układ zdefiniowała potrzeba funkcjonalnego połączenia zarówno z parkiem jaki z istniejącym budynkiem DK. Główne wejście do nowego budynku zaprojektowano od zachodu i połączono je z istniejącym wejściem do DK od strony północnej oraz funkcjonalnie połączono budynki poprzez układ komunikacji poziomej i pionowej (schody na poziom -1). Ślepa ściana północna poprzez lokalizację rzutnika oraz stopnie-widownię stanowi z jednej strony krawędź nowego budynku, z drugiej funkcjonalne otwarcie na park.

Na parterze zlokalizowano salę taneczną wraz z pomieszczeniami dla instruktorów i magazynowymi oraz zespół szatni damskiej. W poziomie piwnicy, zgodnie z warunkami konkursu, zlokalizowano szatnie męską oraz pomieszczenie gospodarcze.

2. Powierzchnie i dane liczbowe

• PARTER (rzędna posadzki +/- 0,00)	
○ powierzchnia całkowita	350,10 m²
• PIWNICA (rzędna posadzki -3,23 m)	
○ powierzchnia całkowita	85,20 m²
○ ŁĄCZNIE	435,30 m²

3. Rozwiązania konstrukcyjno-materiałowe

Obiekt projektowany jest jako bryła jednoprzestrzenna, w podstawowej konstrukcji betonu zbrojonego (stalowy dźwigar kratowy dachu do rozważenia na kolejnym etapie prac). Budynek będzie posadowiony na stopach i podwalinach żelbetowych i oddylatowany od budynku istniejącego. Stropodach ocieplony wełną mineralną, wykończony papą lub membraną dachową.

Ściany zewnętrzne wykończone w tynku, na fragmencie partii wejściowej - okładzina kamienna.

4. Instalacje wewnętrzne

Wszystkie instalacje włączone do istniejących sieci.

ZAŁĄCZNIK Nr 7

INFORMACJA O PLANOWANYCH ŁĄCZNYCH KOSZTACH WYKONANIA PRAC

REALIZOWANYCH NA PODSTAWIE PRACY KONKURSOWEJ

I PLANOWANYCH ŁĄCZNYCH KOSZTACH OPRACOWANIA DOKUMENTACJI PROJEKTOWEJ DLA TYCH PRAC.

1. Planowane łączne koszty wykonania prac realizowanych na podstawie pracy

konkursowej (w PLN):

1.1. koszt realizacji netto: 1.300.000,00 zł

1.2. podatek VAT: 299.000,00 zł

1.3. koszt realizacji brutto: 1.599.000,00

1.4. słownie koszt realizacji brutto: jeden milion pięćset dziewięćdziesiąt dziewięć tysięcy złotych

2. Planowane łączne koszty opracowania dokumentacji projektowej oraz pełnienia

czynności nadzoru autorskiego (w wymiarze do 10 nadzorów) dla prac realizowanych na podstawie pracy konkursowej (w PLN):

2.1. koszt dokumentacji netto: 39.800,00 zł

2.2. podatek VAT: 9.154,00 zł

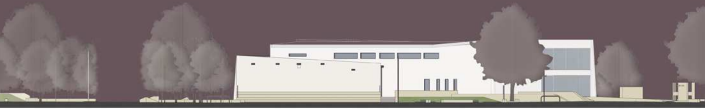
2.3. koszt dokumentacji brutto: 39.800,00 zł

2.4. słownie koszt dokumentacji brutto: trzydzieści dziewięć tysięcy osiemset złotych

2.5. koszt jednego nadzoru autorskiego (w przypadku konieczności wykonania większej ilości nadzorów) wyniesie brutto: 1600,00 zł słownie: Jeden tysiąc sześćset zł



PRZEKRÓJ TERENOWY Z WIDOKIEM ELEWACJI OD STRONY WSCHODNIEJ



PRZEKRÓJ TERENOWY Z WIDOKIEM ELEWACJI OD STRONY PÓŁNOCNEJ

1:250



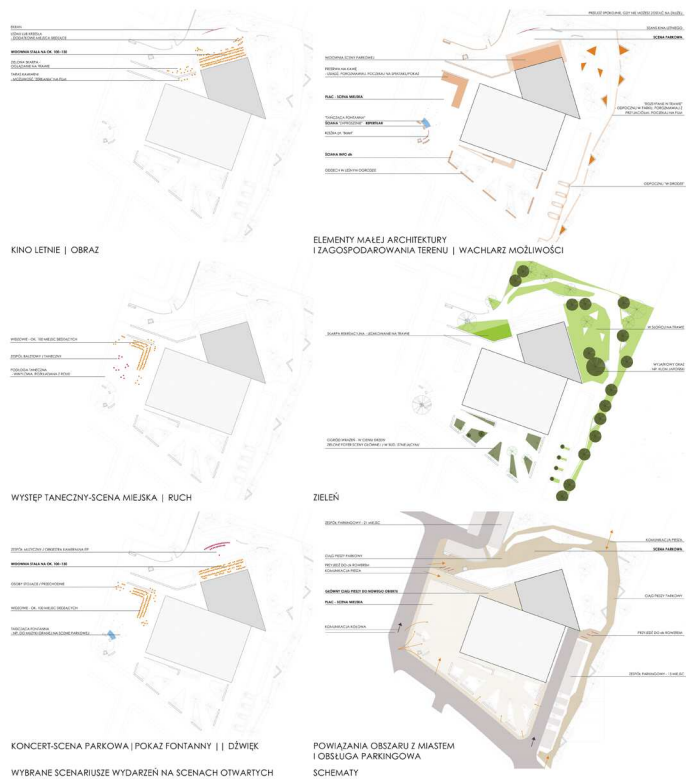
WIDOK „Z LOTU PTAKA”: OD STRONY PÓŁNOCNO - ZACHODNIEJ



WIDOK „Z LOTU PTAKA”: OD STRONY POŁUDNIOWO - ZACHODNIEJ



WIDOK „Z LOTU PTAKA”: OD STRONY POŁUDNIOWO - ZACHODNIEJ



WIDOK „Z LOTU PTAKA”: OD STRONY POŁUDNIOWO - ZACHODNIEJ

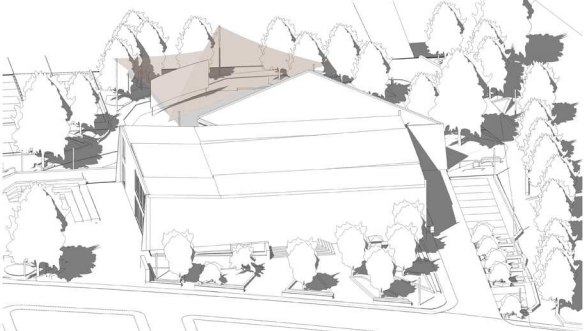


EWACJA ZACHODNIA / FRONTOWA/

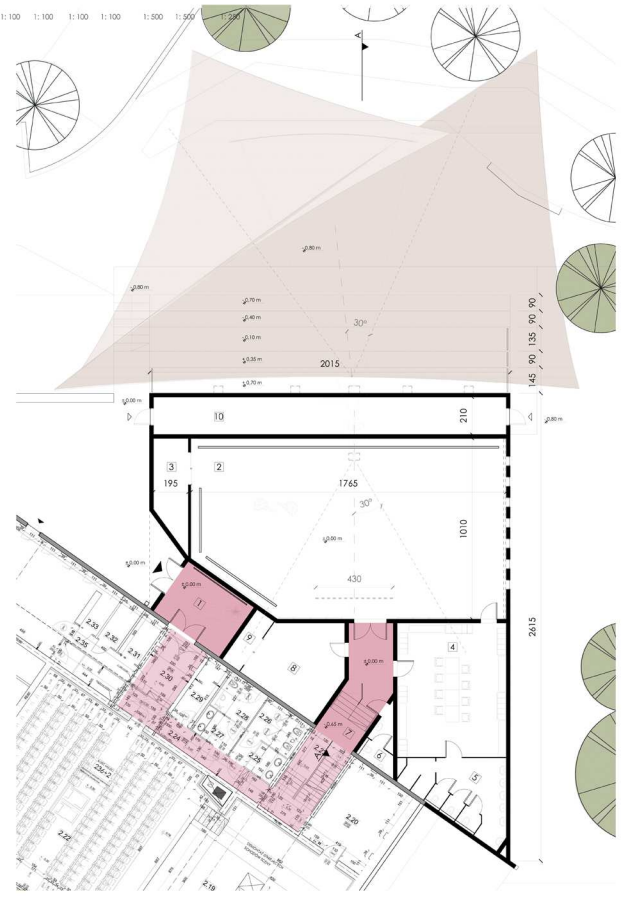
1:100



WIDOK „Z LOTU PTAKA”: OD STRONY PÓŁNOCNO - WSCHODNIEJ



WIDOK „Z LOTU PTAKA”: OD STRONY UL. WIŚNIOWEJ



RZUT PARTERU

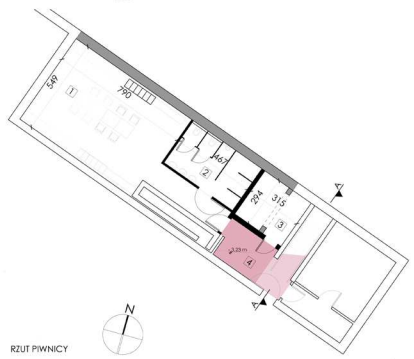
1:100

Lp.	NAMNA POMIĘCZENIA	Pow. netto [m ²]
1.	HOLA WIECZOROWA	15,35
2.	SALA WIECZOROWA	176,33
3.	POK. MAGAZYNOWA POKOJO	10,30
4.	SZATNIA DAMSKA	43,34
5.	SZATNIA MĘSKA	30,18
6.	WŁ. OCZYSZCZAJĄCE	4,40
7.	KUCHNIA	13,64
8.	POKOJ. INSTRUKCYJNY	23,00
9.	POK. NA POKOJO. STAJA	3,87
10.	MAGAZYN SPRĘTU (BIELIŻNIA)	41,30
SUMA		305,19



ZAGOSPODAROWANIE TERENU OPRACOWANIA - KOMPOZYCJA URBANISTYCZNA

1:500



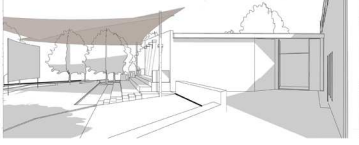
RZUT PIWNICY

1:100

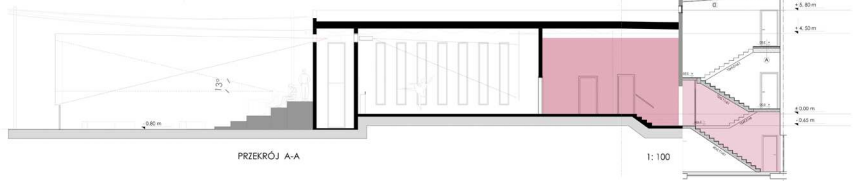
Lp.	NAMNA POMIĘCZENIA	Pow. netto [m ²]
1.	SZATNIA MĘSKA	48,30
2.	SZATNIA DAMSKA	30,18
3.	POK. GOSPODARAWCZY	9,30
4.	KUCHNIA	13,64
SUMA		101,42



IDEGRAMY



WIDOK NA WEJŚCIE DO BUDYNKU SALI TANCERZNIĄ ORAZ KINO LETNIE



PRZEKRÓJ A-A

1:100